



Lähisuhdeväkivallan määrästä ja kehityksestä viime vuosina

Lähisuhdeväkivalta on vakava yhteiskunnallinen kysymys. Lähisuhdeväkivaltaan lasketaan tyypillisesti kuuluvaksi väkivalta, jota esiintyy perheessä, parisuhteessa tai lähisukulaisten kesken. Tämä monimuotoinen ilmiö sisältää erityyppisiä väkivallan muotoja, jotka kohdistuvat niin naisiin, miehiin kuin lapsiinkin. Tarkastelen tässä lähisuhdeväkivallan määrää, piirteitä ja kehitystä tutkimustiedon pohjalta.

Viime aikoina on keskusteltu siitä, onko Suomi erityisen väkivaltainen maa. Tutkimuksen näkökulmasta kysymys on liian yleinen: vastaus riippuu siitä, minkä tyyppisestä, keiden tekemästä ja keihin kohdistuvasta väkivallasta puhutaan. Esimerkiksi kansainvälisissä nuorisotutkimuksissa on havaittu, että maamme nuoret eivät ole erityisen väkivaltaisia. Aikuisten henkirikollisuuden osalta tilanne on kuitenkin erilainen, jos vertailukohteena ovat Euroopan unionin jäsenvaltiot ja muut kehittyneet teollisuusmaat.

Henkirikollisuus

Lähes puolet (44 %) suomalaisista henkirikoksista on tapauksia, jossa mies joutuu ystävänsä tai tuttavansa surmaamaksi. Toiseksi yleisin tyyppi on tilanne, jossa parisuhdekumppani surmaa naisen. Viidennes 2000-luvun ensimmäisen vuosikymmenen henkirikoksista oli tällaisia (kuvio 1). Muita lähisuhdesurmia teoista oli 18 prosenttia; näistä yleisin tyyppi oli vanhemman lapseen kohdistama henkirikos.

Nykyisen tai entisen parisuhdekumppanin surmaamien naisten ja miesten määrät ovat 2000-luvulla pysyneet suhteellisen vakaina, samoin vanhempien surmaamien alaikäisten lasten määrä.

Parisuhteissa tapahtuvia henkirikoksia luonnehtivat pitkälti samat piirteet kuin miesten keskinäistä henkirikollisuutta. Kytkös yhteiskunnalliseen syrjäytymiseen ja alkoholin väärinkäyttöön on kiinteä. 2000-luvulla tapahtuneista parisuhdesurmista 62 prosenttia oli sellaisia, joissa molemmat osapuolet olivat humalassa. 77 prosenttia oli sellaisia, joissa ainakin toinen osapuoli oli humalassa. Parisuhdetapoissa myös tekijän mielenterveysongelmat ovat merkittävä taustatekijä. Sekä naisilla että miehillä henkirikosriski on voimakkaasti koholla ryhmissä, jotka ovat syrjäytyneet työelämästä.

Lapsiin kohdistuneissa, perheenjäsenen tekemissä henkirikoksissa päihteiden väärinkäytöllä ja syrjäytymisellä ei sen sijaan ole yhtä suurta roolia kuin muussa henkirikollisuudessa. Tyypillisimmin lapsen surmaa äiti; kaksi kolmannesta viimevuosien tapauksista on ollut tällaisia.

Henkirikollisuus kansainvälisesti

Suomen eurooppalaisittain korkea henkirikostaso ilmenee sekä naisten että miesten surmaamisessa. Euroopan unionin jäsenmaiden vertailussa sekä naisten että miesten riski tulla surmatuksi on seitsemänneksi korkein. Jos vertailu rajataan Länsi-Eurooppaan (EMU-maihin), naisten riski tulla surmatuksi on toiseksi korkein ja miesten riski korkein. Suomessa naisten ja miesten riski tulla surmatuksi parisuhteessa on yli kaksinkertainen verrattuna esimerkiksi Ruotsin ja Hollannin¹ tilanteeseen.

Suomen korkeaa henkirikostasoa selittää runsas alkoholiehtoisen henkirikollisuuden määrä. Suomalaisten ja ruotsalaisten henkirikosten vertailu osoittaa, että mikäli teoista rajataan pois alkoholiehtoiset teot, Suomen henkirikostaso laskee lähelle Ruotsin vastaavaa. Sama pitää paikkansa myös parisuhteessa tehtyihin henkirikoksiin. Myös niissä tasoero syntyy lähes kokonaisuudessaan alkoholiehtoisesta väkivallasta. Suomen työssäkäyvän väestönosan henkirikostaso ei eroa yleispohjoismaalaisesta tasosta.

Muu väkivalta

Kun tarkastellaan muuta väkivaltaa kuin henkirikoksia, riippuu väkivallasta saatu kuva tietolähteestä. Poliisitilastoihin vaikuttavat rikosten määrän lisäksi mm. poliisin toiminta ja väestön alttius ilmoittaa tekoja poliisille. Kyselyihin perustuvat kokonaisrikollisuustutkimukset mittaavat myös piiloon jäävää rikollisuuden osaa. Toisaalta niillä ei juurikaan tavoiteta väestöryhmiä, joissa riski joutua törkeän väkivallan uhriksi on korkein. Ne kuvaavat parhaiten valtaväestön rikoskokemuksia.

Vuonna 1980 käynnistettiin Kansalliset uhritutkimukset, jotka mittaavat aikuisväestön kokemaa väkivaltaa. Ne osoittavat, että perheväkivalta on vähentynyt jonkin verran 1980-luvun jälkeen. Myös perheväkivallan kohteeksi joutumisesta huolestuneiden osuus on tasaaisesti vähentynyt vuoden 1993 jälkeen.

Vuosina 1997 ja 2005 tehtyjen naisuhritutkimusten mukaan nykyisen tai entisen parisuhdekumppanin väkivaltaa kokeneiden osuus on vähentynyt. Myös vakavat tekemuodot, kuten lyöminen tai potkiminen, ovat vähentyneet.

Poliisin tietoon tulleista pahoinpitely- ja henkirikoksista noin joka kymmenes on tilastoitu perheväkivallaksi. Ruokakuntien sisäiset törkeät pahoinpitelyt ja henkirikoksen yritykset ovat pysyneet viime vuosina melko vakaalla tasolla. Niitä kohdistuu naisiin ja miehiin yhtä paljon, noin sata tapausta vuodessa. Sen sijaan perheenjäseniin kohdistuneet lievät ja perusmuotoiset pahoinpitelyt ovat lisääntyneet viimeisen 15 vuoden aikana. Tältä osin poliisitilastot ja kyselyt antavat osin eriävän kuvan kehityksestä, mikä voi johtua useasta syystä. Poliisin perheväkivallastaan kohdistama huomio on lisääntynyt ja ilmoitusalttiudessa on voinut tapahtua muutoksia. Tämä tarkoittaisi sitä, että perheväkivalta tulee aiempaa useammin poliisin tietoon. Lisäksi on mahdollista, että väkivalta on lisääntynyt syrjäytyneissä ryhmissä, joita ei tavoiteta kyselytutkimuksilla.

Lasten ja nuorten kokema lähisuhdeväkivalta

Huomattava osa lähisuhdeväkivallasta kohdistuu lapsiin. Kodin piirissä lapset näkevät enemmän sisaruksiinsa kuin vanhempiansa kohdistuvaa väkivaltaa. Sekä äidit että isät kohdistavat lapsiin kuritusväkivaltaa.

Puolisoiden välinen väkivalta on selkeässä yhteydessä lapsiin kohdistettuun väkivaltaan. Lapset, joiden perheissä on vanhempien välistä väkivaltaa, kokevat myös itse enem-

¹ Oikeuspoliittinen tutkimuslaitos on kehittämässä Euroopan henkirikollisuuden seurantajärjestelmää yhdessä Ruotsin ja Hollannin vastaavien laitosten kanssa EU:n rahoittamassa tutkimushankkeessa.

män väkivaltaa. Vakavamman väkivallan osalta lapset näkevät lähes yhtä paljon äitiin ja isään kohdistuvaa väkivaltaa (kuvio 3). Väkivalta kasaantuukin perhekunnittain.

Lasten kodissaan kokema väkivalta on voimakkaassa yhteydessä perheen taloudellisiin oloihin. Mitä heikommat taloudelliset olot perheessä on, sitä todennäköisemmin lapseen kohdistuu kuritusväkivaltaa. Mitä huonompi toimeentulo perheellä on, sitä todennäköisemmin lapsi näkee vanhempiensa välistä väkivaltaa. Väkivalta ja sosiaalinen huonosaisuus ilmenevät usein samoissa perheissä.

Lapsiin kohdistuvassa väkivallassa voidaan kuitenkin havaita myös eräs rikoksentorjunnan menestyskertomus. Lasten fyysinen kurittaminen on vähentynyt voimakkaasti 1980-luvulta nykypäivään tultaessa (kuvio 4). Myös asenteet kuritusväkivaltaa kohtaan ovat muuttuneet kielteisemmiksi.

Lähisuhdeväkivallan eri muodot esiintyvät usein yhdessä

Lähisuhdeväkivalta ei siis ole tasaisesti eikä sattumanvaraisesti jakaantunut väestöön. Se kasaantuu perheisiin, joilla on monenlaisia taloudellisia, sosiaalisia ja päihteisiin liittyviä ongelmia (kuviot 5 ja 6).

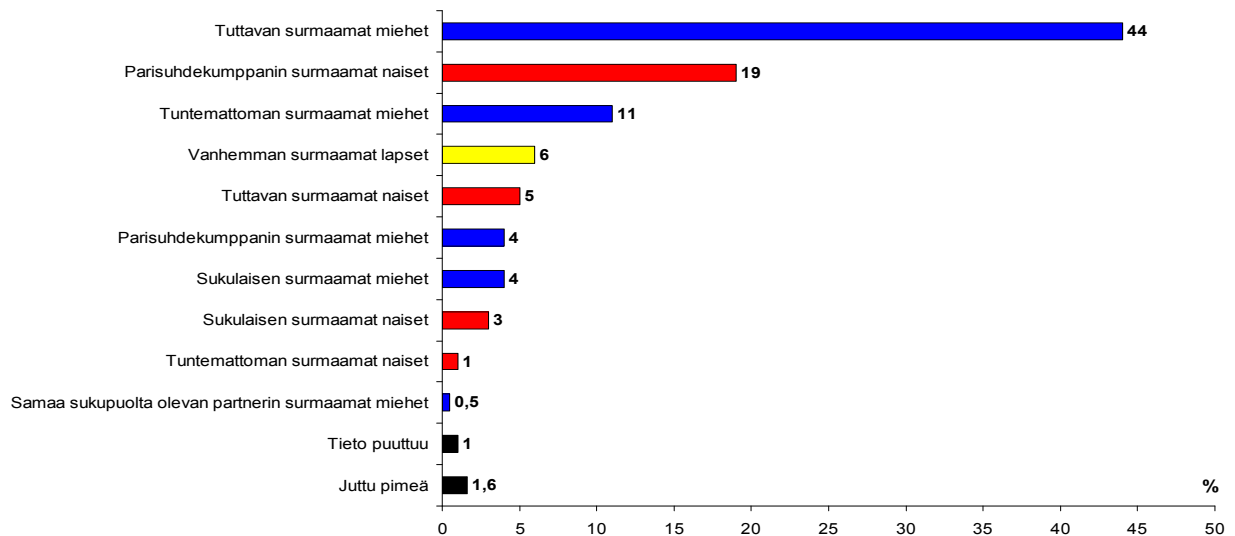
Lähisuhdeväkivallan tekijät syyllistyvät usein väkivaltaan myös lähisuhteiden ulkopuolella. Lähisuhdeväkivallan riskiä lisäävät tekijät ovatkin pitkälti samoja kuin väkivallan syyt ylipäättään. Lähisuhdeväkivalta ei siten ole irrallinen saareke väkivallan kentässä vaan kiinnittyy monin tavoin väkivallan kokonaisuuteen. Lähisuhdeväkivallasta voidaan ylipäättään sanoa sama kuin muustakin väkivallastamme: se on osa sosiaalista kysymystä ja osa alkoholikysymystä. Jotta väkivaltaan puuttuminen olisi tuloksellista, sen ehkäisyssä on syytä huomioida muut siihen kiinteästi yhteydessä olevat sosiaaliset ongelmat.

Tutkimuksesta

Jotta lähisuhdeväkivaltaa voidaan torjua, tarvitaan toimenpiteiden perustaksi tutkimustietoa. Eräänä kotimaisen tutkimuksen puutteena voidaan mainita lähisuhdeväkivaltaan kohdistuvien toimenpiteiden vaikuttavuuden vähäinen tutkimus. Tarvitsemme enemmän tutkimusta, jossa arvioidaan eri toimien kykyä vähentää lähisuhteissa tapahtuvaa väkivaltaa. Sekä kotimaiselle vaikuttavuustutkimukselle että ulkomaisen tutkimuksen hyödyntämiselle on selkeä tarve.

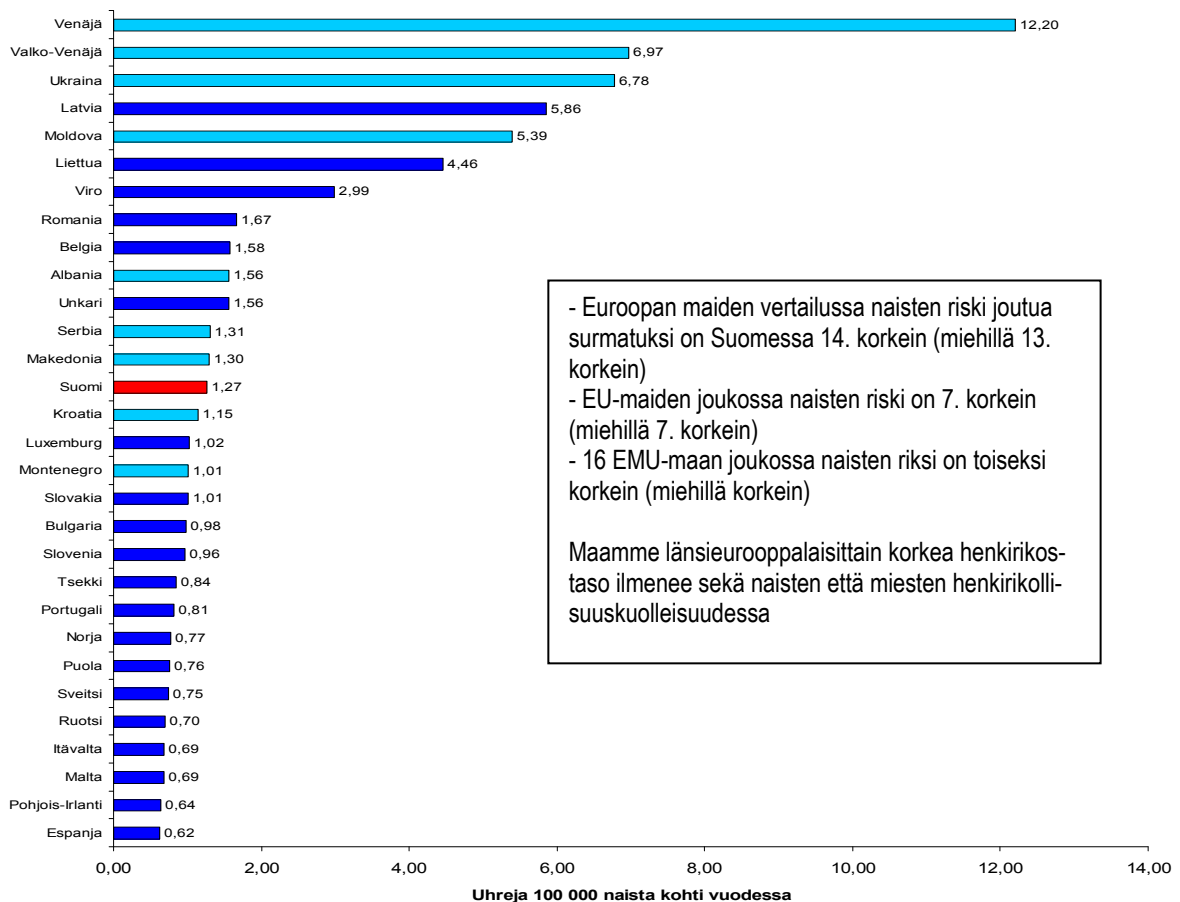
Henkirikollisuus

Suomessa tyypillisin henkirikosuhri on mies, joka joutuu tuttavansa tai ystävänsä surmaamaksi:



Kuvio 1 Henkirikosten osapuolityypit, prosenttia kaikista 2003-2008 Suomessa surmatuista henkilöistä (N=803). Lähde: Henkirikollisuuden seurantajärjestelmä / OPTL, Polamk, SM.

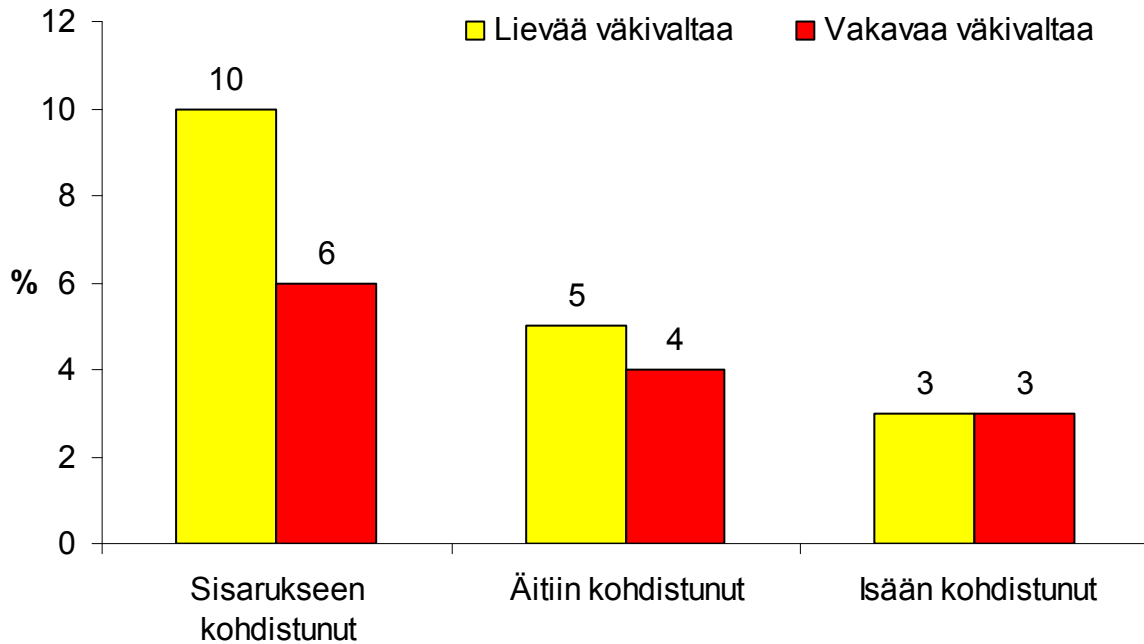
Maamme henkirikostaso on länsieurooppalaisittain korkea:



Kuvio 2 Surmattuja naisia 100 000 naista kohden Euroopan maissa (30 maata riskijärjestyksessä). Lähde: WHO.

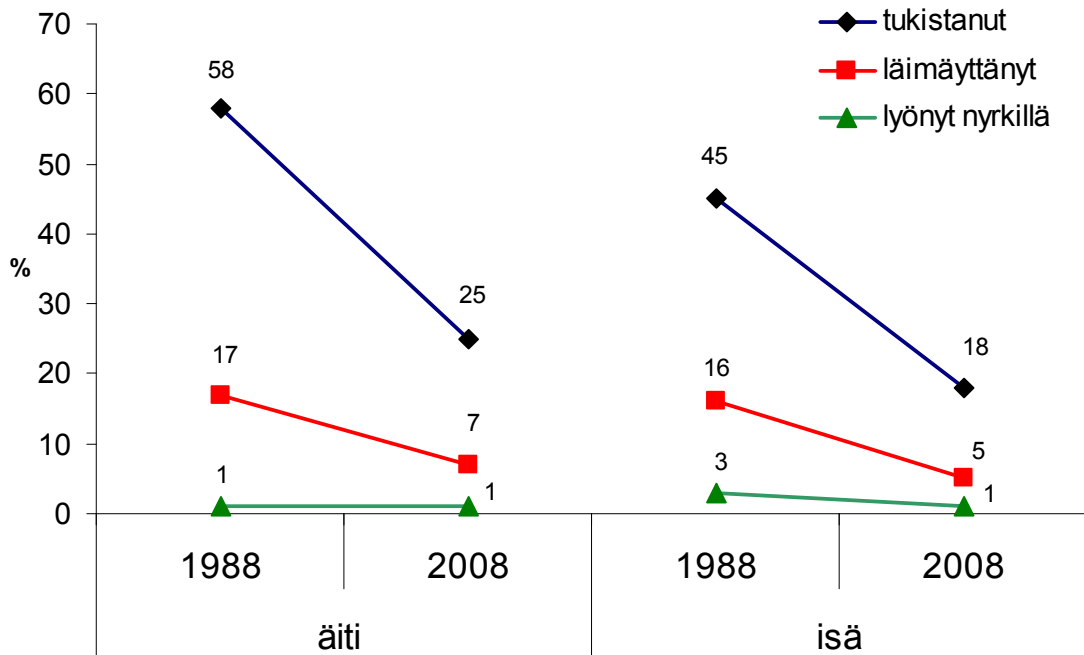
Lasten havaitsema ja kokema lähisuhdeväkivalta

Yleisin lasten kodissaan näkemä väkivallan tyyppi on sisaruksiin kohdistuva väkivalta:



Kuvio 3 Kuluneen vuoden aikana perheväkivaltaa nähneiden osuus 15-16-vuotiasta, % Lähde: Lapsiuhritutkimus, Polamk ja OPTL.

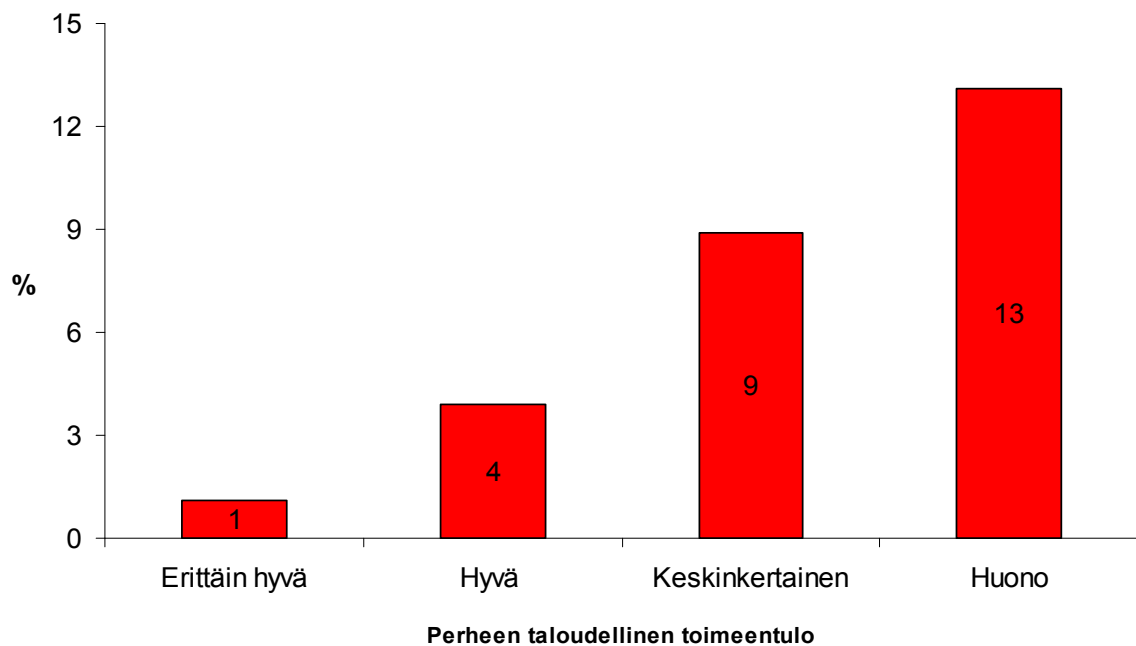
Lapsiin kohdistuva kuritusväkivalta on vähentynyt voimakkaasti, mutta tulee edelleen yhä usein äidin ja isän taholta:



Kuvio 4 Äidin ja isän taholta elämänsä aikana kuritusväkivaltaa kokeneiden osuus 15-16-vuotiaista 1988 ja 2008, % Lähde: Lapsiuhritutkimukset, LSKL, Polamk ja OPTL.

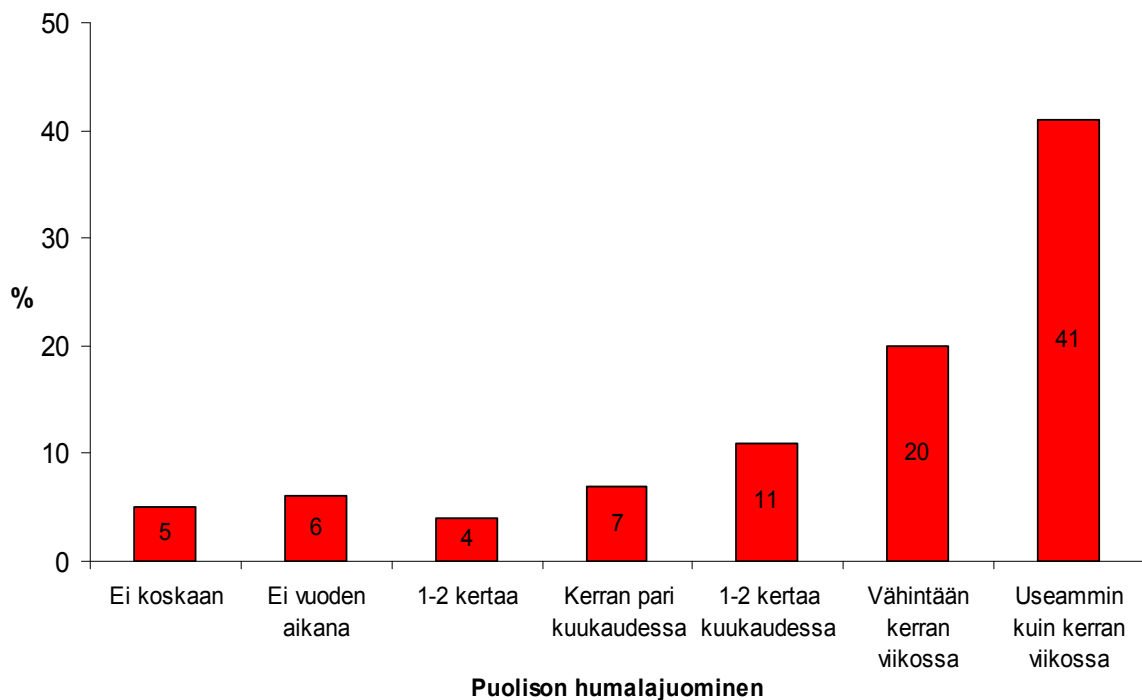
Parisuhdeväkivalta

Parisuhdeväkivaltaa on eniten niissä lapsiperheissä, joilla on toimeentulovaikeuksia:



Kuvio 5 Vanhempiensa välistä lyömistä tai potkimista vuoden aikana nähneitä nuoria perheen taloudellisen toimeentulon mukaan, % Helsingin 15-vuotiaista 2003. Lähde: Mare Balticum -aineisto.

Parisuhdeväkivallan riski on yhteydessä humalajuomiseen:



Kuvio 6 Väkivaltaa nykyisessä avio- tai avoliitossa vuoden aikana kokeneita naisia puolison humalajuomisen mukaan, % Lähde: Naisuhritutkimus 2005; Piispa 2006, 72.